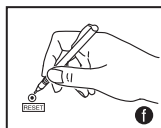
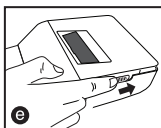
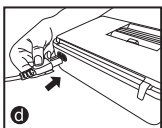
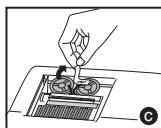
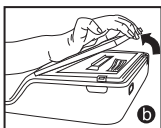
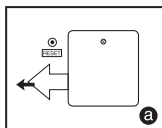


## INHALT

BEVOR SIE BEGINNEN .....	S.7
DRUCKPAPIER EINLEGEN .....	S.8
AUSTAUSCHEN DES FARBBANDES .....	S.8
NOTSTROMBATTERIE .....	S.9
ALLGEMEINE WARTUNG .....	S.9
AUSWAHLSCHALTER FÜR DIE DEZIMALSTELLEN .....	S.10
RUNDUNGSSCHALTER.....	S.10
GESAMTSUMME / STEUERSATZ-SCHALTER.....	S.10
DRUCK / ANZ. POSITIONEN-SCHALTER.....	S.10
STEUERBERECHNUNGSFUNKTION.....	S.11
GESCHÄFTSUMSATZBERECHNUNG .....	S.11
KALENDER- UND UHRZEITFUNKTION .....	S.11
AUTOMATISCHE ENERGIESPARFUNKTION .....	S.11
ÜBERLAUF .....	S.12
TECHNISCHE DATEN.....	S.12
BEISPIEL FÜR EINE BERECHNUNG .....	S.61-68


## BEVOR SIE BEGINNEN

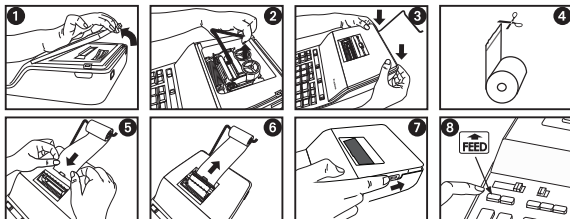
- 1) Entfernen Sie das Isolierband auf der Rückseite des Taschenrechners.  
(Abbildung **a**)
- 2) Entfernen Sie das Klebeband auf dem Farbband des Rechners.  
(Abbildung **b**, **c**)
- 3) Schließen Sie das Netzkabel. (Abbildung **d**)
- 4) Schalten sie den Rechner ein. (Abbildung **e**)
- 5) Drücken Sie vor der Verwendung die Taste [RESET]. (Abbildung **f**)



## DRUCKPAPIER EINLEGEN

**Hinweis:** Schalten Sie das Gerät aus.

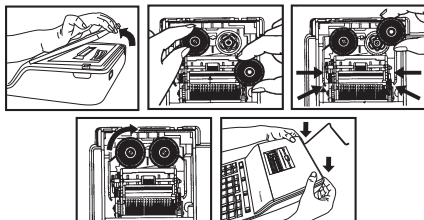
- 1) Entfernen Sie die Abdeckung des Druckers (Abbildung 1) und heben Sie das Papier Arm (Abbildung 2).
- 2) Bringen sie die Druckerabdeckung wieder an (Abbildung 3).
- Wenn Sie das Papier einlegen, schneiden Sie die Papierkante wie gezeigt ab (Abbildung 4).
- 3) Schieben Sie die neue Papierrolle auf den Arm. Die Papierkante sollte wie gezeigt positioniert werden (Abbildung 5).
- Geeignete Papierrolle: Breite: 57 mm / Durchmesser: 86 mm max.
- 4) Führen Sie das Papier wie gezeigt in den Schlitz auf der Rückseite des Geräts ein (Abbildung 6).
- 5) Schalten Sie den Rechner ein (Abbildung 7). Drücken Sie die Papierzuführungstaste , um das Papier wie abgebildet zuzuführen. (Abbildung 8).



## AUSTAUSCHEN DES FARBBANDES

**Hinweis:** Schalten Sie das Gerät aus.

- 1) Entfernen Sie die Abdeckung des Druckers und heben Sie das Papier Arm.
- 2) Nehmen Sie die Bandspulen von den Haltern ab. Entsorgen Sie das alte Band und die Spulen.
- 3) Setzen Sie die Bandspule auf den linken Spulenstift, und drücken Sie darauf, bis sie einrastet.
- 4) Führen Sie das Band entlang der Außenkante der Seitenführung, und stellen Sie dabei sicher, dass sich der schwarze Teil des Bandes weiterhin oben befindet.
- 5) Führen Sie das Band zwischen den Druckring und die Druckwalze.  
Führen Sie das Band an der Außenkante der linken Seitenführung entlang.
- 6) Setzen Sie die andere Bandspule auf einen anderen Spulenstift.
- 7) Drücken Sie auf die Spule, bis diese einrastet.
- 8) Spannen Sie das Band, indem Sie die linke Spule entgegen dem Uhrzeigersinn drehen.
- 9) Bringen Sie die Druckerabdeckung wieder an.



**WICHTIG:** Verwenden Sie ausschließlich Bandspulen desselben Typs.

## Speicherbatterie

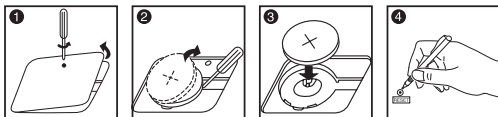
Die Speicherbatterie sorgt dafür, dass der Währungskurs, Steuersatzes oder Kalender und Uhrzeit gespeichert bleibt, wenn das Gerät ausgeschaltet und/oder das Netzkabel abgetrennt ist.

Batterie: 1 Lithiumbatterie (Typ CR 2032)

Lebensdauer: 2.000 Stunden als Stützbatterie

**Vorsicht:** Bei Verwendung einer Batterie des falschen Typs besteht Explosionsgefahr.

Entsorgen Sie verbrauchte Batterien immer entsprechend der Anweisungen.



Nachdem Sie die Speicherbatterie sorgt haben, drücken Sie die Taste [RESET]. Nach dem Zurücksetzen des Rechners müssen Sie den Währungskurs bzw. Steuersatz dann wieder neu speichern.

## ALLGEMEINE WARTUNG

- 1) Setzen Sie den Taschenrechner nicht direkter Sonneneinstrahlung aus. Extreme Temperaturschwankungen, hohe Luftfeuchtigkeit, Staub und Schmutz sollten ebenfalls vermieden werden.
- 2) Verwenden Sie ein trockenes Tuch, um das Gehäuse zu reinigen. Verwenden Sie kein Wasser oder Reinigungsmittel.
- 3) Verwenden Sie den Drucker nur mit eingelegter Papierrolle.
- 4) Setzen Sie den Taschenrechner nicht an Orten ein, an denen sich Eisenfeilspäne befinden, da diese den elektrischen Stromkreis des Rechners beeinflussen können.
- 5) Legen Sie keine Gegenstände auf dem Rechner ab, besonders nicht auf dem Druckmechanismus.
- 6) Schalten Sie den Taschenrechner aus, bevor Sie den Stecker aus der Steckdose ziehen.
- 7) Ziehen Sie den Netzstecker aus der Steckdose, wenn Sie die Stromversorgung ausschalten möchten. Ziehen Sie im Falle eines Defekts (z. B. bei Rauchbildung) den Stecker sofort aus der Steckdose.
- 8) Die Wechselstromquelle muss sich in der Nähe des Geräts befinden und leicht zugänglich sein.
- 9) In Umgebungen mit elektrostatischer Entladung funktioniert das Beispiel möglicherweise nicht richtig und muss zurückgesetzt werden.

## AUSWAHLSCHALTER FÜR DIE DEZIMALSTELLEN



– Dient zum Festlegen der Dezimalstellen (+ 0 2 3 4 6 F) für Rechenergebnisse.



+ **(Additionsmodus)**: Addition und Subtraktion werden automatisch mit einer 2-stelligen Dezimalzahl durchgeführt. Dies ist praktisch bei Währungsberechnungen.



**F (Gleitendes Dezimalzeichen)**: Alle effektiven Zahlen bis zu 12 Ziffern werden gedruckt oder angezeigt.

## RUNDUNGSSCHALTER

ROUNDING



– Dient zum Aufrunden [ $\uparrow$ ], Runden [5/4] oder Abrunden [ $\downarrow$ ] des Ergebnisses auf die vorausgewählten Dezimalstellen.

## GESAMTSUMME / STEUERSATZ-SCHALTER

### GESAMTSUMME



/ **GT** – Bei Berechnungen mit GT-Schalter wird die Gesamtsumme im Gesamtspeicher gespeichert. Jedes Mal, wenn  $\ast$  gedrückt ist, wird die Zwischensumme mit den Symbolen G+ gedruckt. Wenn **GT** gedrückt wird, wird die vorläufige Gesamtsumme mit den Symbolen G◇ gedruckt. Drücken Sie nacheinander **GT**, um die Gesamtsumme mit den Symbolen G\* zu erhalten.

### STEUERSATZ



– Stellen Sie den Schalter auf „TAX RATE SET“, um den STEUER-satz einzustellen oder abzurufen.

## DRUCK / ANZ. POSITIONEN-SCHALTER



**Druck aus** – Eingaben und Ergebnisse werden auf dem Display angezeigt, aber nicht ausgedruckt.



**Druck ein** – Eingaben und Ergebnisse werden auf dem Display angezeigt und ausgedruckt.



**Position** – Stellen Sie den Schalter auf „ITEM“, um zu zählen, wie oft  $\pm$ ,  $\pm$ ,  $\pm$  und  $\pm$  gedrückt wurden. Die Positionszahl wird links auf der Papierrolle gedruckt (bis zu 999 Mal), wenn die Tasten  $\diamond$ ,  $\ast$ ,  $\diamond$  oder  $\ast$  gedrückt werden.

## STEUERBERECHNUNGSFUNKTION

**TAX +** Steuer hinzufügen – Dient zum Hinzufügen des Steuerbetrags zur angezeigten Zahl.

**TAX -** Steuer abziehen – Dient zum Abziehen des Steuerbetrags von der angezeigten Zahl.

## GESCHÄFTSUMSATZBERECHNUNG

**COST** **SELL** **MARGIN** – Dient zum Berechnen der Kosten, des Verkaufspreises und der Gewinnspanne. Geben Sie den Wert von 2 Positionen ein, um den Bilanzwert zu erhalten (z. B. die Kosten und den Verkaufspreis, um die Gewinnspanne in % zu errechnen).

## KALENDER- UND UHRZEITFUNKTION



– Dient zum Umschalten zwischen Kalender und Uhrzeit.



– Dient zum Umschalten zwischen 12- oder 24-Stunden-Anzeige und Uhrzeit.



– Dient zum Einstellen des Datums und der Uhrzeit im Kalender- und Uhrzeitmodus.




– Dient zum Umschalten zwischen AM- und PM-Uhrzeit in der Zeiteinstellung.




– Dient zur Auswahl des Datumsformats zwischen „JJJJ/MM/TT“, „TT/MM/JJJJ“ oder „MM/TT/JJJJ“ im Kalendermodus.

- **Hinweis:** Wenn alle Stromquellen und Notstrombatterie „CR2032“ vom Gerät entfernt werden, werden Uhr, Kalender und Steuersatz gelöscht. In diesem Fall müssen Sie Uhr, Kalender und Steuersatz erneut eingeben.

## AUTOMATISCHE ENERGIESPARFUNKTION

Wenn der Strom eingeschaltet ist "ON" und der Rechner wird nicht für ca verwendet. **7 Minuten**. Der Rechner schaltet den Power-Modus automatisch speichern mit LED orange leuchten. Drücken Sie die  Taste des Rechners wird die normale Berechnung Modus zurückzukehren.

## ÜBERLAUF

Wenn in den folgenden Fällen ein „E“ angezeigt oder "ERR" gedruckt wird, wurde die Tastatur elektronisch gesperrt, und es können keine Operationen mehr durchgeführt werden. Drücken Sie , um den Überlauf zu löschen. Ein Überlauf entsteht in folgenden Fällen:

1. Das Ergebnis bzw. der Inhalt des Speichers übersteigt 12 Ziffern links vom Dezimalzeichen.
  2. Division durch „0“.
  3. Die sequenzielle Betriebsgeschwindigkeit ist höher als die Rechenverarbeitungsgeschwindigkeit. (Pufferregisterüberlauf)
- Elektromagnetische Störungen und elektrostatische Entladungen können zu Display-Fehlfunktionen oder zu Verlust bzw. Änderung des gespeicherten Währungskurses oder Steuersatzes führen. Verwenden Sie in diesem Fall einen Kugelschreiber (oder ein ähnliches spitzes Objekt), um die Taste [RESET] an der Rückseite des Rechners zu drücken. Nach dem Zurücksetzen des Rechners müssen Sie den Währungskurs bzw. Steuersatz dann wieder neu speichern.
  - Dieses Produkt ist zum Gebrauch im Wohnbereich, Geschäfts- und Gewerbebereich sowie in Kleinbetrieben vorgesehen.



DEUTSCH

## TECHNISCHE DATEN

Stromversorgung: 100 - 240 V Wechselstrom, 50/60 Hz

Umgebungstemperatur: 0° - 40° C

Rechenkapazität: max. 12 Ziffern

Abmessungen: 320 x 193 x 71 mm ( Länge x Breite x Höhe)

Gewicht: 1,506 kg

Geräuschpegel beim Druck: Weniger als 70dB(A)

(Die Spezifikation kann ohne vorherige Ankündigung geändert werden.)



Der Gehäuseboden und Abdeckung des Druckers in diesem Produkt sind aus recycelten Canon Kopierer Kunststoff.

### Nur Europäische Union (und EWR)

Diese Symbole weisen darauf hin, dass dieses Produkt gemäß WEEE-Richtlinie 2002/96/EG (Richtlinie über Elektro- und Elektronik-Altgeräte), Batterien-Richtlinie (2006/66/EG) und/oder nationalen Gesetzen zur Umsetzung dieser Richtlinien nicht über den Hausmüll entsorgt werden darf.

Dieses Produkt muss bei einer dafür vorgesehenen Sammelstelle abgegeben werden. Dies kann z. B. durch Rückgabe beim Kauf eines neuen ähnlichen Produkts oder durch Abgabe bei einer autorisierten Sammelstelle für die Wiederaufbereitung von Elektround Elektronik-Altgeräten sowie Batterien und Akkumulatoren geschehen. Der

unsachgemäße Umgang mit Altgeräten kann aufgrund potenziell gefährlicher Stoffe, die häufig in Elektro- und Elektronik-Altgeräten enthalten sind, negative Auswirkungen auf die Umwelt und die menschliche Gesundheit haben.

Durch Ihre Mitarbeit bei der sachgemäßen Entsorgung dieses Produkts tragen Sie zu einer effektiven Nutzung natürlicher Ressourcen bei.

Um weitere Informationen über die Wiederverwertung dieses Produkts zu erhalten, wenden Sie sich an Ihre Stadtverwaltung, den öffentlich-rechtlichen Entsorgungsträger, eine autorisierte Stelle für die Entsorgung von Elektro- und Elektronik-Altgeräten oder Ihre Müllabfuhr oder

besuchen Sie [www.canon-europe.com/environment](http://www.canon-europe.com/environment).

(EWR: Norwegen, Island und Liechtenstein)

